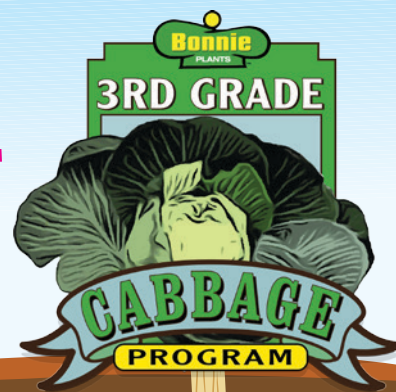


Guía de cultivo para los estudiantes



¡Bienvenido al programa de repollos de Bonnie Plants para 3er grado!

¡Ya tienes los repollos! ¿Y ahora qué? ¡Visita bonniecabbageprogram.com a fin de aprender los pasos adecuados para cuidar y cosechar a tu nuevo amigo! Una vez que el repollo creció, querrás pesarlo y sacarle una foto para enviarla a tu maestro. Tu maestro elegirá entonces a un ganador en tu clase, cuyo nombre Bonnie Plants incluirá en el sorteo al azar de una beca de \$1000 y reconocimiento a nivel estatal. ¡Buena suerte!

PADRES: Visítennos en bonniecabbageprogram.com al efecto de ver el video para los padres y mostrar a su hijo el video para los estudiantes.



Las presentaciones deben ser enviadas a tu maestro de 3er grado antes del 20 de septiembre, incluso si ya pasaste a 4to grado. ¡Aún puedes ganar!

Toda esta información aparece también en formato de video en bonniecabbageprogram.com

Para plantar, elige un lugar que reciba mucha luz solar y esté alejado de cables o tuberías soterrados. Deja al menos 91.45 cm a ambos lados del orificio para plantar el repollo y dejar que se vuelva enorme. Si quieres puedes plantarlo en una maceta de 45.7 cm a 61 cm de diámetro.



Después de elegir un lugar, usa una pala para aflojar la tierra. Mezcla algunas cucharadas de abono para enriquecer la tierra. Si plantas en un recipiente, llénalo con mezcla para macetas de calidad premium.



Si el repollo viene en una maceta biodegradable, mójala con agua hasta que se torne marrón oscuro, quita la etiqueta y quita el fondo y el borde. Si el repollo viene en un recipiente de plástico, retíralo antes de plantar. Con cuidado, roza la parte inferior de las raíces para aflojarlas antes de colocarlas en el orificio.



Con las manos, o una espátula, haz un orificio para el repollo. Plántalo de manera que el tallo quede enterrado 2.54 cm o 5.1 cm. Rellena el orificio alrededor de la planta con tierra y enseguida presiona firmemente para eliminar las burbujas de aire.



Con cuidado, riega la planta frecuentemente con una regadera o una manguera con boquilla de aspersor. Abona la planta con hierbas Bonnie y Vegetable Plant Food™, u otros fertilizantes de uso general, según las instrucciones del envase. Después de 8 a 10 semanas, pídele a uno de tus padres que te ayude a cosecharlo.



Programa de repollos
de Bonnie para 3er grado

Lista de verificación del cuidado semanal



Usa esta lista de verificación para dar seguimiento al cuidado que se brinda al repollo cada semana. Después de 8 a 10 semanas, debes tener un repollo lozano y completamente crecido.

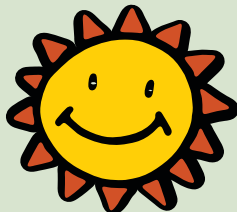
	AGUA	MALEZAS	FERTILIZANTE	INSECTOS
SEMANA 1				
SEMANA 2				
SEMANA 3				
SEMANA 4				
SEMANA 5				
SEMANA 6				
SEMANA 7				
SEMANA 8				
SEMANA 9				
SEMANA 10				



¡Cosas que necesitas saber!

Gracias a American Takii Seed Company por donar las semillas para este programa.

Después de plantar el repollo, ¿cómo sé si está creciendo bien?

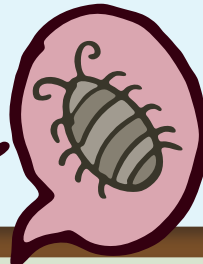


Asegúrate de regarlo, abonarlo, eliminar las malezas y protegerlo de escarchas y heladas.



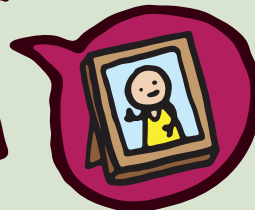
¿Qué debo hacer si veo insectos en el repollo u orí-cios en las hojas?

Busca ayuda en bonniecabbageprogram.com en la pestaña 'Students' (estudiantes).



¿Cómo sabré cuándo el repollo terminó de crecer y está listo para cosecharlo?

8 a 10 semanas después de plantarlo, el repollo debe haber formado una cabeza y estar listo para cosecha. La cabeza debe estar sólida y firme. Pídele a un adulto que te ayude a cortar el repollo al nivel del suelo.



¿Cómo tomo una buena foto mía y del repollo?

Lo más importante es que tanto el repollo como tú puedan verse bien, estés completamente vestido (¡no con traje de baño!) y esperes a que el repollo está grande y hermoso. Puedes encontrar más consejos para tomar fotos en bonniecabbageprogram.com.

